

L'économie franc-comtoise

aujourd'hui et demain

Besançon
(19 mai 2005)

Plan de la présentation

La Franche-Comté : un petit territoire très dynamique

- La Franche-Comté et son positionnement géographique stratégique
- Une région peu peuplée mais très concentrée géographiquement
- Une région avec une forte spécialisation industrielle

La Franche-Comté : région la plus industrielle de France

- Caractéristiques de l'activité industrielle franc-comtoise
- Les principaux bassins franc-comtois
- Les secteurs d'activité majeurs franc-comtois

Risques et opportunités

- Une région industrielle sous pression
- Des atouts à valoriser

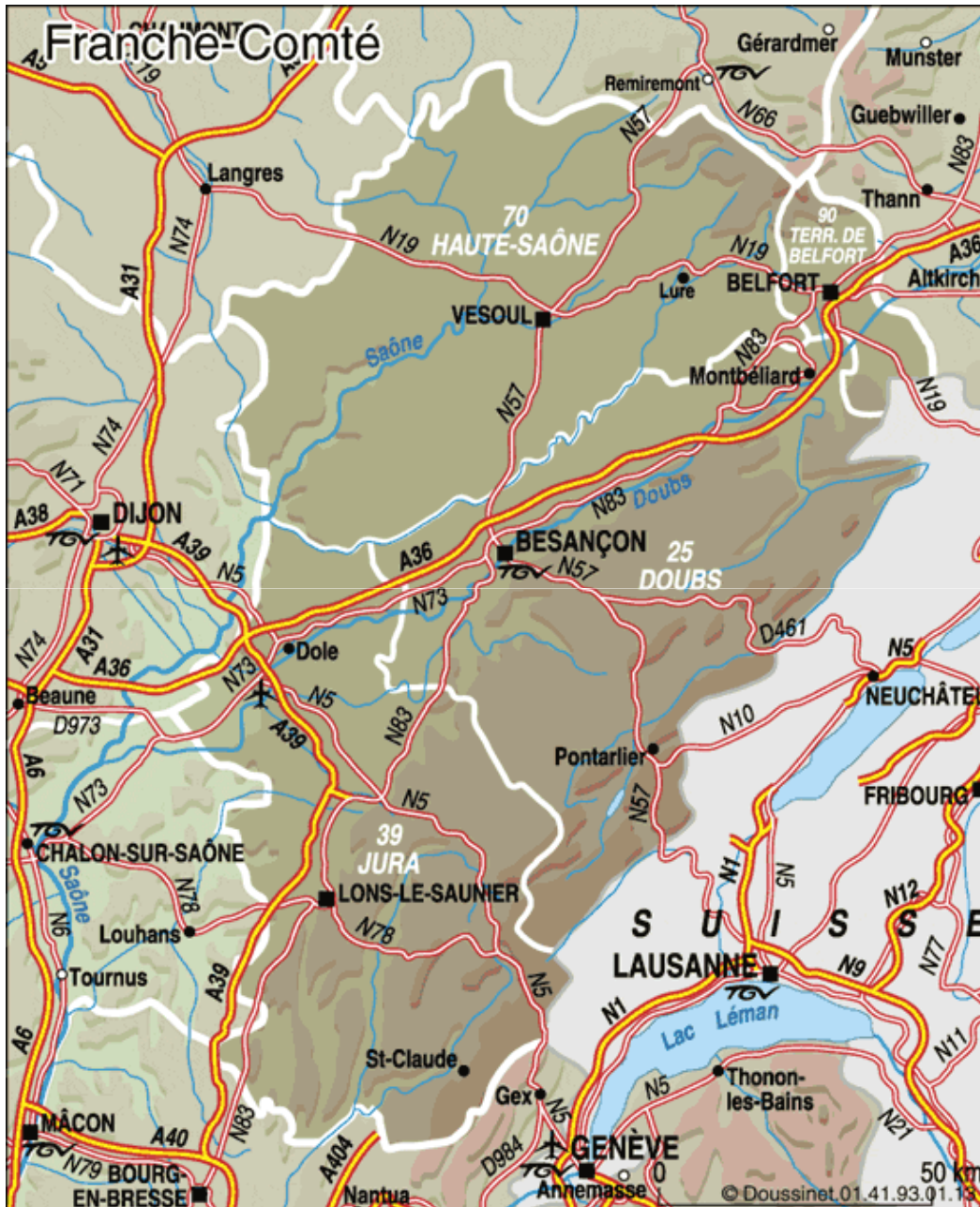


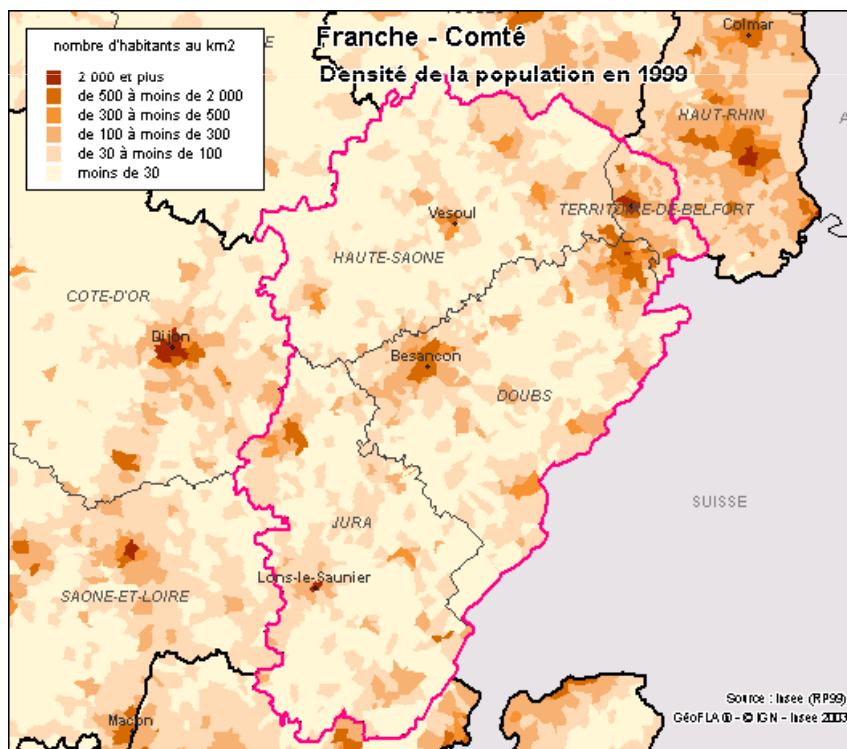
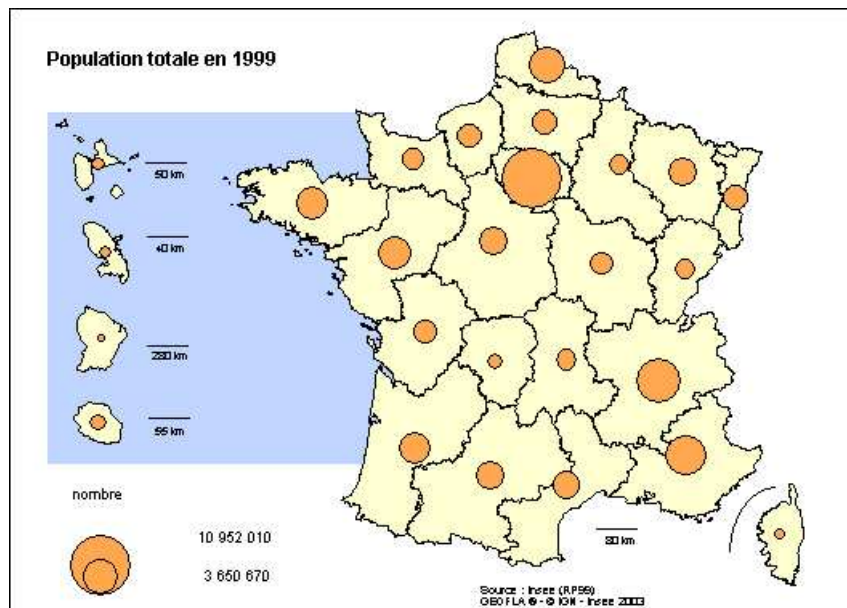
La Franche-Comté : un petit territoire très dynamique



La Franche-Comté et son positionnement géographique stratégique

- Trait d'union entre vallée du Rhône et vallée du Rhin
- Axe stratégique Europe du Nord et Europe du Sud
- Frontalière de la Suisse sur 230 km
- Petite région
 - 16 202 km² (contre 24 726 km² en moyenne régionale)
 - 3% du territoire national
 - 4 départements : Doubs, Haute-Saône, Jura et Territoire de Belfort



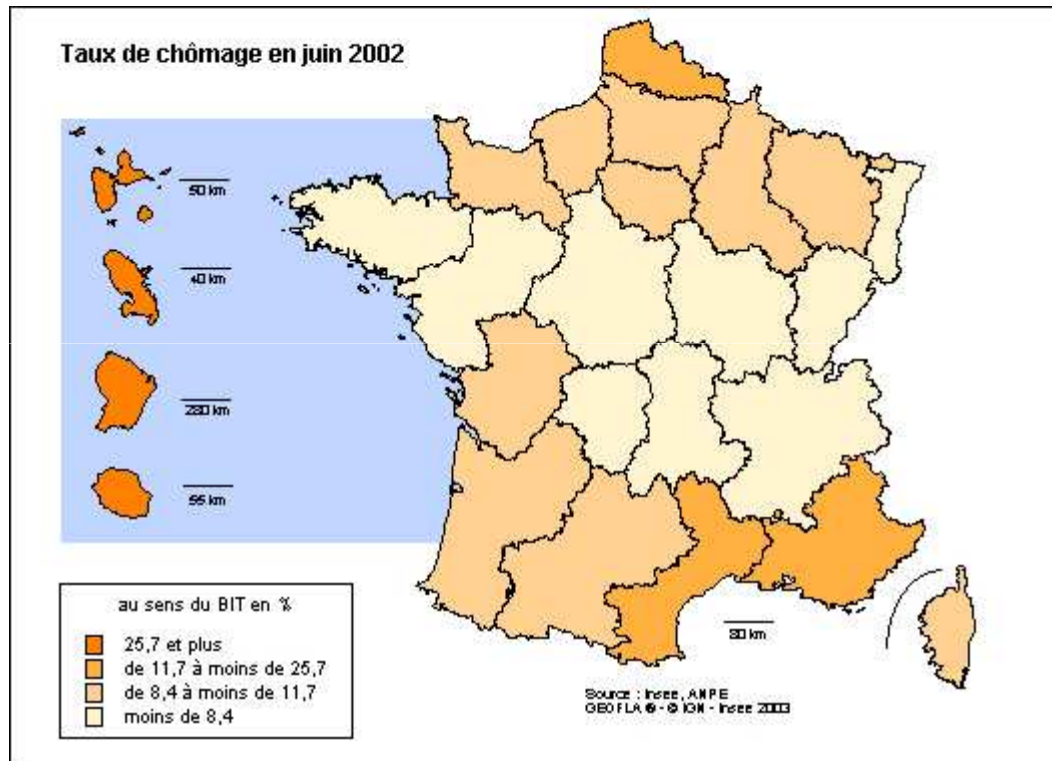


Une région peu peuplée mais très concentrée géographiquement

- 1 138 930 ha en 2004
 - 1.9% de la population française
 - 69 ha/km² contre 108 ha/km² au niveau national
- Peu de grandes métropoles (> 50 000 ha)
 - Besançon : 134 376 ha en 1999 (222 381 sur l'aire urbaine)
 - Montbéliard : 113 059 ha en 1999 (180 164 sur l'aire urbaine)
 - Belfort : 81 524 ha en 1999 (104 962 sur l'aire urbaine)
- Une concentration très forte de la population : ~1/5 de la population habite sur 1% du territoire (Besançon et la conurbation Belfort-Montbéliard-Héricourt)
- Taux de variation annuel moyen de la population entre 1990 et 1999 : 0.20% contre 0.39% au niveau national
 - Un solde migratoire fortement négatif de -0.16% entre 1990 et 1999



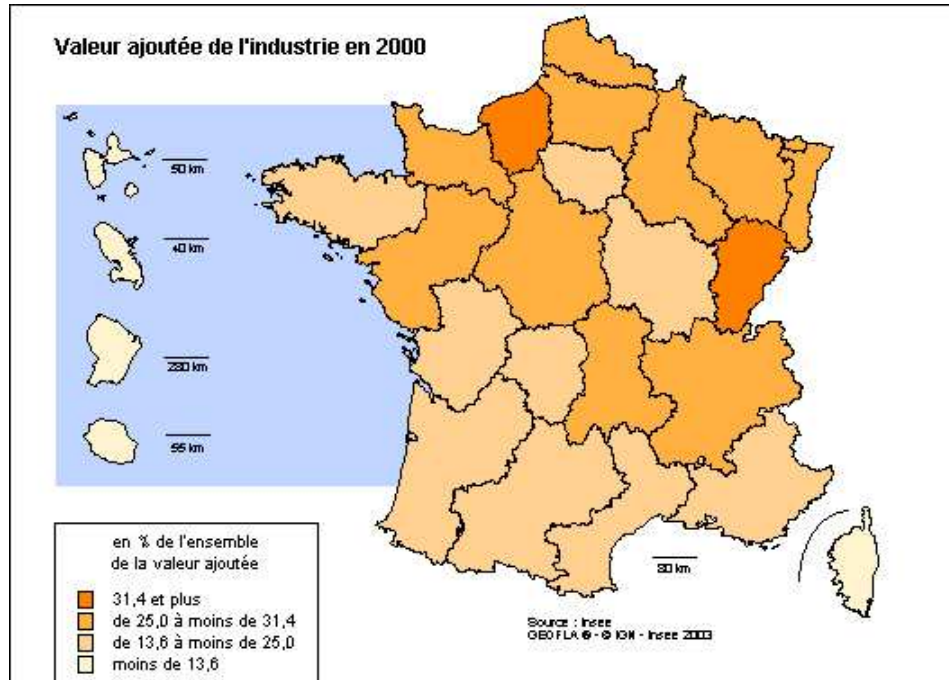
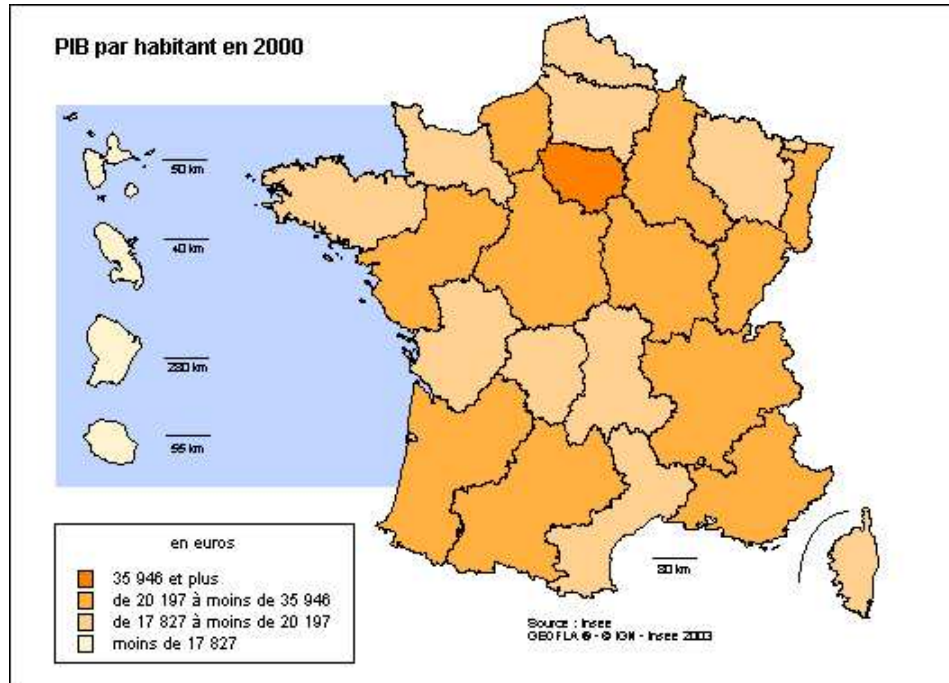
Une région avec une forte spécialisation industrielle



- Un taux de chômage assez faible : **8.5%** contre 9.5% au niveau national fin 2005 (1 point en dessous de la moyenne nationale sur les dernières années)
- Un secteur industriel encore prédominant mais en déclin : 450 257 emplois (salarié et non salariés) fin 2003
 - dont **25.9%** (116 464) dans l'industrie contre 17.2% au niveau national
 - et seulement **64.6%** (291 000) dans les services contre 71.4% au niveau national
 - De 1989 à 2002 : 15 500 emplois ont été perdus dans l'industrie contre 62 900 créés dans les services
- 15 000 travailleurs frontaliers (Suisse principalement)



Une région avec une forte spécialisation industrielle



- Un PIB de 25.6 milliards d'€ en 2003 soit 1.6% du PIB national de 1 585 milliards d'€
 - Un PIB/ha de 22 633 € dans la moyenne des régions de province (22 775 €)
 - Un PIB/emploi de 56 551 € aussi dans la moyenne des régions de province (58 634 €)
 - Deux régions restent hors catégorie : IDF avec un PIB/ha de 39 960 € et Rhône-Alpes avec un PIB/ha de 25 504 €
- Une valeur ajoutée dominée par l'activité industrielle
 - 30% de la valeur ajoutée venait de l'activité industrielle en 2003 contre 20.1% au niveau national
 - et seulement 61% dans les services contre 71.7% au niveau national



La Franche-Comté : région la plus industrielle de France



Caractéristiques de l'activité industrielle franc-comtoise



Un tissu industriel très spécialisé

- **Une forte activité industrielle**

- la part de la valeur ajoutée industrielle dans la valeur ajoutée totale de la région est de plus de 30% en 2003, ce qui en fait la région proportionnellement la plus industrielle du pays
- 105 600 emplois industriels salariés en 2003 soit 27.4% des salariés de la région contre 17.2% au niveau national

- **Un tissu industriel concentré sur deux secteurs d'activité principaux**

- Automobile : 25% des emplois industriels
- Travail des métaux (mécanique) : 21% des emplois industriels
- Plasturgie, Horlogerie, Lunetterie, Jouets, ...

-> Une activité industrielle très spécialisée



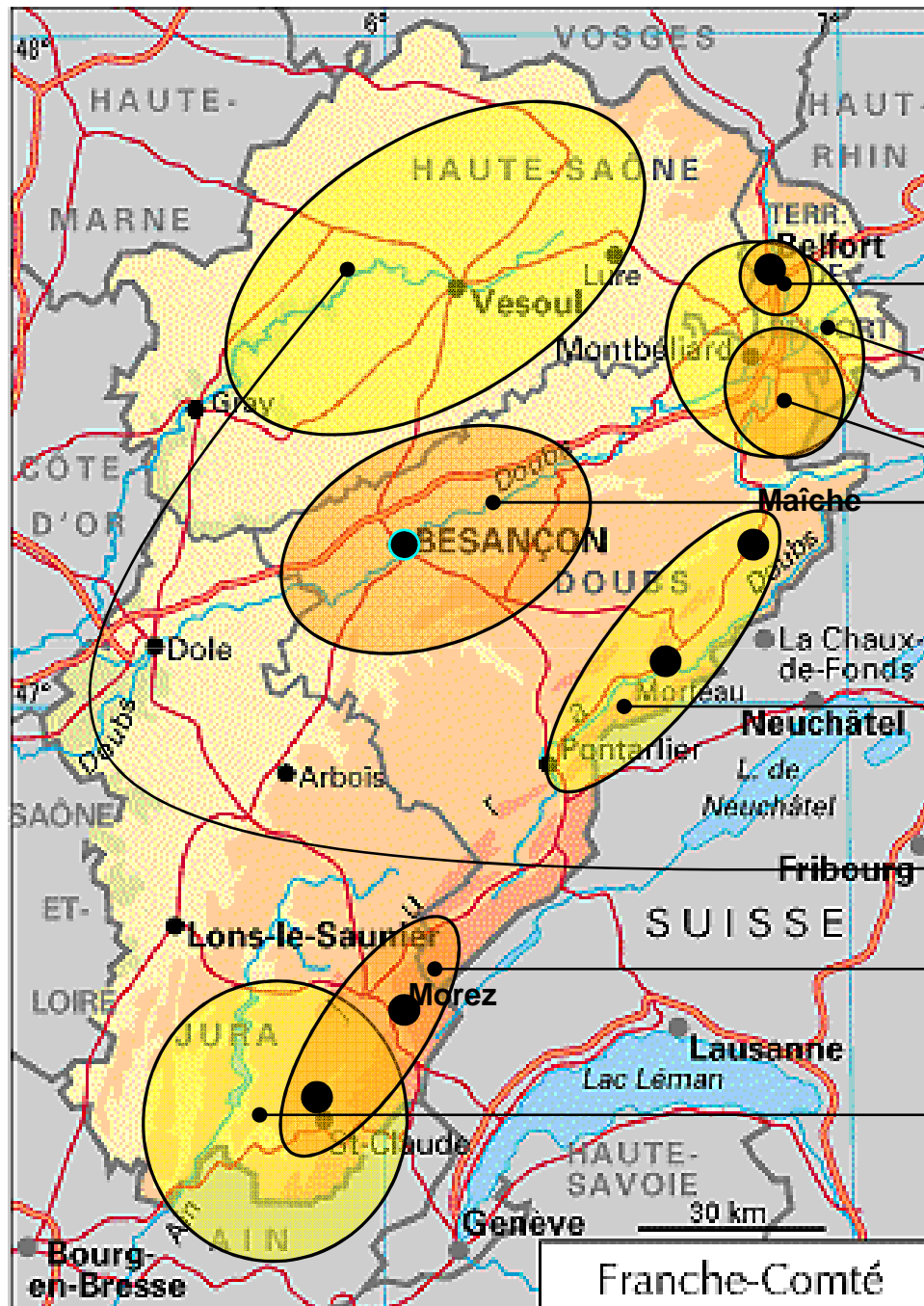
Un tissu industriel dense en PME/PMI

- Quelques grands groupes : Peugeot, Alstom, Solvay, ...
- Un fort tissu industriel de PME/PMI
 - 4 096 établissements de 10 à 500 salariés (PME/PMI) en 2004
 - 73% des emplois industriels dans des établissements de moins de 500 salariés
 - et 42% des emplois industriels dans des établissements de moins de 100 salariés
- Mais surtout, une activité industrielle sous dépendance
 - ~44% de l'emploi industriel franc-comtois dépend de groupes industriels de plus de 10 000 salariés
 - dont 9% par des groupes étrangers



**Un tissu industriel très
concentré géographiquement**

- **Trois zones d'emploi (Besançon, Montbéliard et Belfort) concentrent plus de la moitié de la population et de l'emploi sur 28% du territoire**
 - **Une spécialisation des bassins d'emploi**
 - **Bassin de Montbéliard pour l'automobile**
 - **Bassin de Morez pour la lunetterie**
 - **Bassin de Morteau pour l'horlogerie**
 - **Bassin de Saint-Claude pour la plasturgie et le jouet**
 - **Bassin de Belfort pour les équipements mécaniques**
- > Cette concentration géographique et sectorielle est une des caractéristiques principales du tissu franc-comtois (similitude avec les 'districts' italiens)**



Un tissu industriel très concentré géographiquement

Machines spéciales

Automobile

Mécanique

Horlogerie

Fermetures du bâtiment

Lunetterie

Jouet et plasturgie

Couverture géographique



Une région fortement exportatrice

- **Des exportations reflet des pôles d'excellence de la région**
 - **2.5% des exportations nationales avec 8 508 M€ en 2004 contre 6 775 M€ en 1999 (+26% entre 1999 et 2004)**
 - **dont 44.6% dans l'automobile**
 - **et 20.8% dans les biens d'équipements (mécaniques, électriques, ...)**
- **Des exportations concentrées sur les marchés de proximité**
 - **76.9% vers l'Europe des 25**
 - **Allemagne (14%) en forte progression tiré par l'automobile**
 - **Espagne (10.2%)**
 - **RU (9.7%)**
 - **Italie (8.8%), ...**
 - **La Franche-Comté entame sa diversification sur des marchés porteurs : le marché US (2.4%) mais surtout la Chine (4.5%)**



La Franche-Comté fortement consommatrice de biens intermédiaires

- **Des importations en sensible augmentation en 2004 surtout dû à la hausse des matières premières**
 - 4 434 M€ en 2004 contre 4 203 M€ en 2003 -> 4.5% d'augmentation
 - dont 40% de biens intermédiaires destinés à alimenter la machine industrielle
 - et 22% dans les biens d'équipements, soit une baisse de 7% en 2004 et 3.1% en 2003, signe d'un tassement de l'investissement
- **Des importations essentiellement européennes**
 - 76.9% de l'Europe Occidentale : Allemagne (21.8%), Italie (12.3%), Espagne (10.2%), Suisse (9.6%), ...
 - > La Franche-Comté possède un solde commercial particulièrement favorable (+4 074 M€ en 2004) et un des taux de couverture les plus élevés des régions françaises (+192% en 2004)



Des difficultés à prévoir

- **Quelques secteurs fortement en déclin**
 - Equipements du foyer : - 7 830 (-41.1%) emplois entre 1989 et 2003
 - Automobile : - 6 600 (-20.1%) emplois entre 1989 et 2003
 - Equipements électriques et électroniques : - 4 220 (-47.6%) emplois entre 1989 et 2003
 - Habillement, cuir : - 2 230 (-70.2%) emplois entre 1989 et 2003
- **Des départs à la retraite en nombre**
 - Automobile : 44.4% (1999-2007) et 17.8% (2008-2012)
 - Horlogerie : 35.8% (1999-2007) et 19.8% (2008-2012)
 - Agroalimentaire : 29.2% (1999-2007) et 16.7% (2008-2012)
 - Plasturgie : 26.3% (1999-2007) et 24.4% (2008-2012)
 - Mécanique : 23.2% (1999-2007) et 22.3% (2008-2012)



Les principaux bassins franc-comtois



Le bassin de Montbéliard

- **Bassin de 80 638 emplois en 2002 dont 31 910 industriels**
 - dont 23 000 personnes employées dans l'automobile
 - et 16 900 sur le seul site de Peugeot à Sochaux
- **Un bassin créateur d'emploi entre 1989 et 2002 malgré la restructuration du secteur industriel**
 - L'emploi industriel a diminué de 15% entre 1989 et 2002
 - Compensé par une augmentation de 34.5% des services
- **Le bassin d'emploi est durement touché depuis 2001 par la restructuration du secteur automobile**
 - Le taux de chômage est passé de 5.8% en juin 2001 à 11.3% fin 2003



Le bassin de Belfort

- **Bassin de 55 418 emplois en 2002 dont seulement 13 040 industriels**
 - ~2 900 personnes dans l'industrie des équipements mécaniques
 - ~2 600 personnes dans la métallurgie et la transformation des métaux
- **Le bassin de Belfort en pleine mutation avec une forte atténuation de son image industrielle**
 - **Moins de 25% d'emploi industriel**
 - **Plus de 70% des emplois dans le tertiaire contre 64% au niveau régional**
 - **9% des emplois dans le conseil contre 3% au niveau régional**
- **La restructuration industrielle actuelle (Alstom en particulier) a quand même un coût social élevé avec un taux de chômage de 10.0% en nette augmentation depuis décembre 2000 (5.9%)**
- **Les salaires dans le privé sont en moyenne les plus élevés de la région en particulier pour les cadres**
 - **Revenu salarial annuel moyen d'un cadre 35 016 € contre 33 775 € en région**



Le bassin de Saint-Claude

- **Bassin de 21 748 emplois en 2002 dont 9 856 industriels**
 - 3 200 personnes dans la lunetterie
 - 2 400 personnes dans la plasturgie
 - 1 400 personnes dans le jouet
- **1° région française de la lunetterie et 1° région française du jouet avec respectivement 28% et 24% des effectifs nationaux du secteur**
- **Un taux de chômage inférieur à la moyenne régionale de 8.3%**
- **Un positionnement sur des activités sensibles aux contrefaçons et délocalisations : jouets et lunetterie**
- **Un secteur tertiaire très faible : le plus bas taux de Franche-Comté avec 48% des emplois contre 64% au niveau de la région et 73.3% au niveau français**



Le bassin de Morteau

- **Bassin de 15 165 emplois en 2002 dont 4 941 industriels**
 - ~2 200 personnes dans l'horlogerie
 - ~1 100 personnes dans la métallurgie et la transformation des métaux
- **Berceau historique de l'industrie horlogère française et 1^o région française de l'horlogerie avec 68% des effectifs nationaux du secteur**
- **Un taux de chômage très bas de 6.3% dû en partie aux 4 300 travailleurs frontaliers**
- **Un des revenus médians le plus important de Franche-Comté tiré à la hausse par les travailleurs frontaliers**
 - 25 674 € par ménage contre 22 445 € en région



Le bassin de Besançon

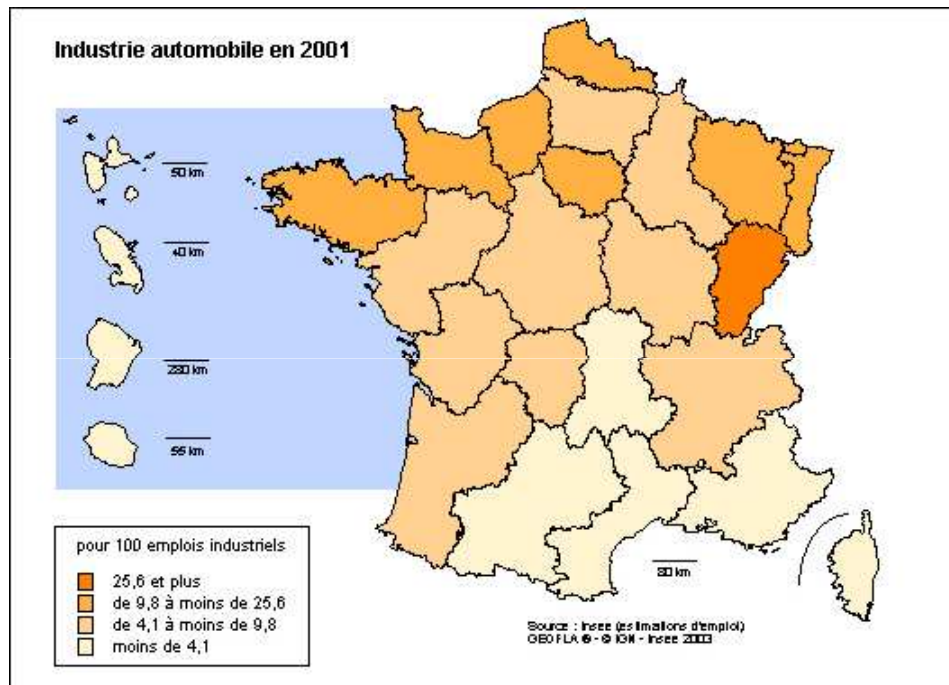
- Bassin de 109 004 emplois en 2002 dont 19 676 industriels
 - ~5 800 personnes dans la métallurgie et la transformation des métaux
- Capitale régionale et pôle universitaire, c'est le bassin d'emploi le plus peuplé de la région
- Bassin d'emploi à vocation tertiaire
 - 80 754 des emplois dans le tertiaire soit 74.1% des emplois total
 - dont 14 500 dans l'action sociale et la santé
 - et ~13 000 dans l'administration publique
- Un taux de chômage dans la moyenne régionale de 8.4%
- Des salaires moyens supérieurs de 3% à la moyenne régionale pour les hommes et de 5% pour les femmes, dûs à la forte présence de cadres mais surtout à la faible proportion du nombre d'ouvriers



Les secteurs d'activité majeurs franc-comtois



La Franche-Comté : 3^e région automobile de France en terme d'emploi



- **25 900 emplois salariés en Franche-Comté en 2003**

- - 6 600 (-20.1%) emplois entre 1989 et 2003
- 25% des emplois salariés de Franche-Comté
- 9% des effectifs du secteur automobile

- **45%** des exportations franc-comtoises

- La région est surtout orientée vers la **production** et le manque de fonctions de recherche et développement

- Le taux de qualification ouvrière est proche de 90%, supérieur de 17 points à la moyenne nationale

- **Une industrie pilier de l'économie franc-comtoise**

- **Des sous-traitants soumis à des efforts de productivité continuels pris en la hausse des matières premières et les centrales d'achats des groupes et équipementiers automobiles**

- **Un repositionnement de l'industrie automobile sur les marchés émergents (PECO et Chine)**



**L'industrie mécanique : 1°
employeur industriel de
Franche-Comté**

- **29 600 emplois salariés en Franche-Comté en 2004**
 - 1 461 entreprises
 - 79.3% de l'emploi en PMI -> secteur largement dominé par les PMI
 - 27% des effectifs industriels franc-comtois
 - 3% des effectifs nationaux du secteur
- **Un des rares secteur industriel franc-comtois créateur d'emploi depuis 1994**
- **Une tradition d'excellence dans le découpage-emboutissage**
 - Besançon capitale européenne du découpage-emboutissage de précision
 - ~100 entreprises dans ce secteur pour 4 100 salariés
- **Des investissements dans l'outil de production supérieurs à la moyenne nationale du secteur**
 - 5.5 k€/salarié contre 4.5 k€/salarié au niveau national



La plasturgie : autre secteur franc-comtois en expansion

- **8 000 emplois salariés en Franche-Comté en 2004**
 - 223 entreprises
 - 78.9% de l'emploi en PMI -> secteur largement dominé par les PMI
 - 7% des effectifs industriels franc-comtois
 - 5% des effectifs nationaux du secteur
 - Deux bassins : Saint-Claude sur des marchés très diversifiés et le Nord Franche-Comté pour l'automobile
- **L'autre secteur industriel franc-comtois créateur d'emploi (+18% entre 1994 et 2003 soit 1 200 emplois)**
- **Une activité soumise à une forte concurrence américaine et européenne (Allemagne et Grande-Bretagne)**
- **Les sous-traitants automobile coincés entre deux secteurs bien structurés**
 - Les donneurs d'ordres automobiles constructeurs et équipementiers
 - Les fournisseurs de matières premières



**L'horlogerie toujours en
restructuration depuis le
années 1970**

- **1° région horlogère de France avec 2 500 emplois salariés en Franche-Comté en 2003**

- 92 entreprises
- 2% des effectifs industriels franc-comtois
- En baisse de 21% (860) entre 1994 et 1999 / 24%(800) entre 1999 et 2003
- 67% des effectifs nationaux du secteur
- Secteur très concentré le long de la frontière Suisse
- Une main d'œuvre qualifiée aspirée par la Suisse

- **Une activité en restructuration depuis le début des années 1970 et soumise à une forte concurrence Suisse, Hong-kongaise et Japonaise**

- La Suisse et Hong-Kong représente 87.5% du marché mondial de la montre
- Le Japon et Hong-Kong représente 70% du marché des mouvements et composants
- La France ne représente plus que 2.3% du marché de la montre et 5.7% du marché des mouvements et composants au niveau mondial

- **Une activité de sous-traitance haut de gamme pour de grands groupes de luxe basés à Paris et en Suisse**



La lunette en difficulté depuis
une dizaine d'année

- **1° région de la lunette en France avec 2 400 emplois salariés en Franche-Comté en 2003**

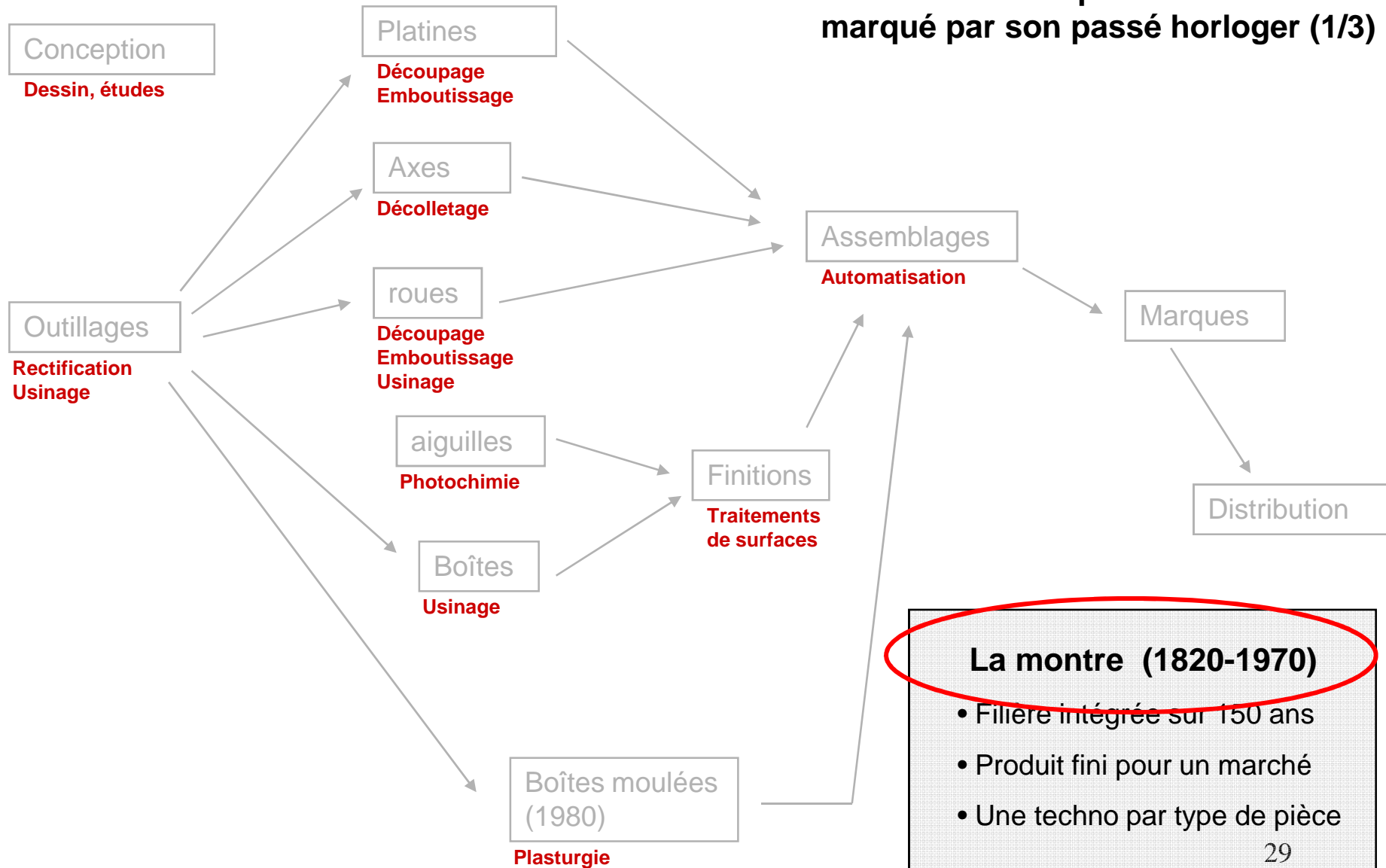
- 99 entreprises
- 2% des effectifs industriels franc-comtois
- En baisse de 18% (700) entre 1994 et 1999 / 22%(700) entre 1999 et 2003
- 22% des effectifs nationaux du secteur (autres bassins : Paris et Oyonnax)
- Secteur très concentré autour de Morez

- **Une activité en difficulté depuis le milieu des années 1990**

- La Chine fait une entrée fracassante sur le marché de la lunette en 2000
- Délocalisation de la production des produits bas de gamme vers les pays à main d'œuvre bon marché (Chine, Hong-Kong, Corée, ...)
- Repositionnement de la production du bassin de Morez sur les montures haut de gamme en métal
- L'Italie reste tout de même un challenger très présent sur le marché de la lunette et en particulier sur le segment de la lunette comme accessoire de mode

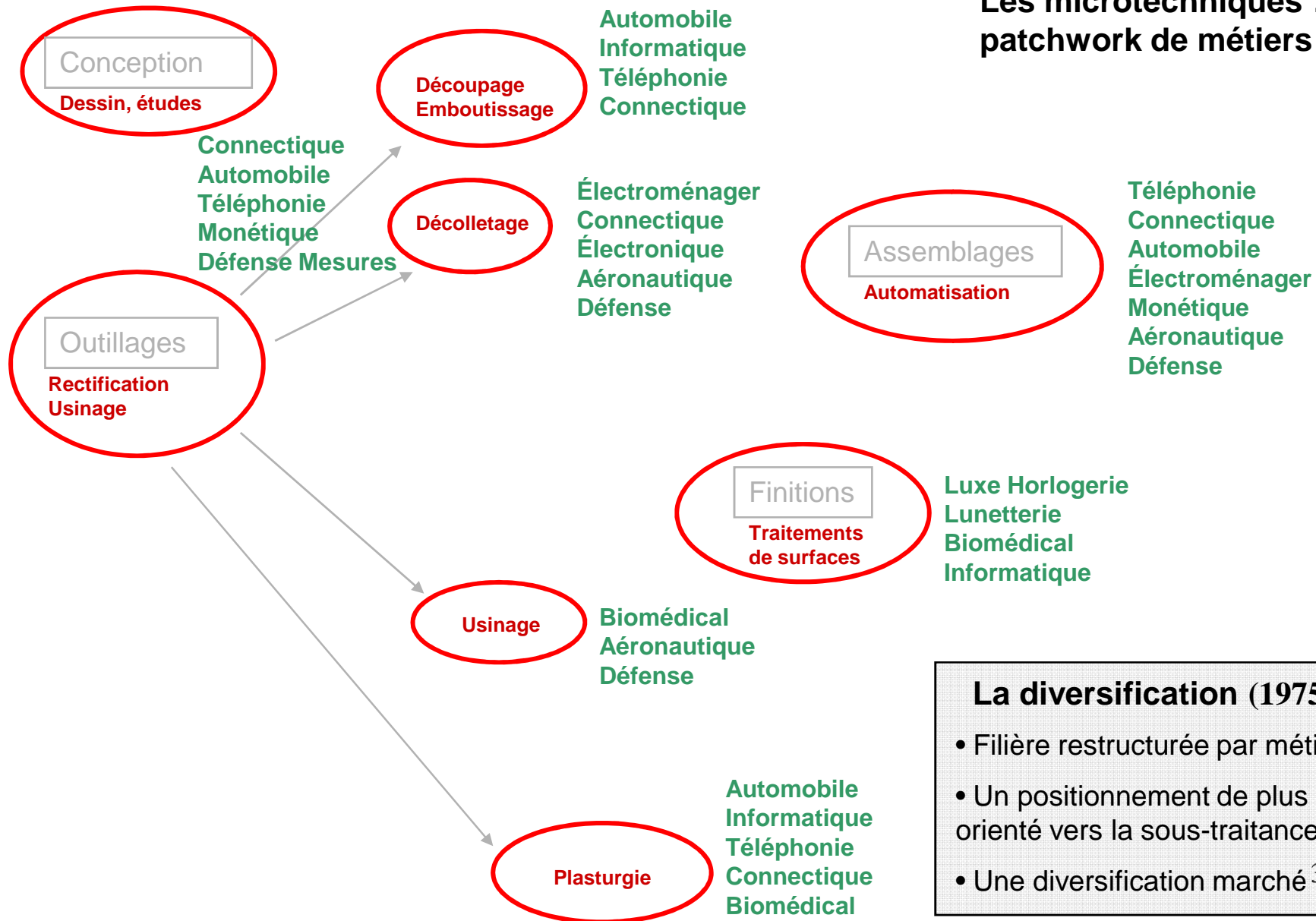


Les microtechniques : un territoire marqué par son passé horloger (1/3)





Les microtechniques : un patchwork de métiers (2/3)



La diversification (1975-1995)

- Filière restructurée par métiers
- Un positionnement de plus en plus orienté vers la sous-traitance
- Une diversification marché³⁰



Les microtechniques : un patchwork de métiers (3/3)

- **2° région microtechnique de France avec 11 000 emplois salariés en Franche-Comté**
 - ~350 entreprises
 - ~10% des effectifs industriels franc-comtois
- **Positionnement de sous-traitant ('Inside')**
 - Microtechniques de plus en plus présentes dans les produits classiques
 - Produits émergents gros consommateurs de microtechniques : biomédical, sécurité, robotique, ...
 - Présence sur tous les marchés demandeurs de solutions globales microtechniques de qualité et de précision



Risques et opportunités



Une région industrielle sous pression

- **Une région très exposé au risque de délocalisation**
 - **De très nombreuses PME dans le domaine de la sous-traitance -> peu de marge et dépendance aux donneurs d'ordre de plus en plus exigeants**
 - **Un positionnement sur des produits 'standard' pouvant être concurrencé par des pays à bas coût**
 - PECO, Inde et Chine pour l'automobile
 - Chine et Hong-Kong pour l'horlogerie, la bijouterie et la lunette
 - PECO pour la mécanique
 - **Un coût du travail trop élevé et une productivité stagnante depuis quelques années**
 - Renforcer par le problème spécifique avec la zone frontalière Suisse
- **Une activité industrielle sensible aux marchés des matières premières (énergie et acier en particulier)**



Une région industrielle sous pression

- **Une quasi absence des marchés en fortes croissances comme la Chine et l'Inde**
- **Un sous investissement des entreprises dans la recherche et le développement -> manque d'innovation**
- **Déficit d'image de la région**



Des atouts à valoriser

- **Un positionnement géographique exceptionnel**
 - **Sur l'axe stratégique Europe du Nord et Europe du Sud**
 - **Traversé par l'A36 et l'A39, trait d'union entre la vallée du Rhône et la vallée du Rhin**
 - **Un projet de ligne TGV Rhin-Rhône : début des travaux pour 2006**
 - **Extension à 2*2 voies de la RN57 (Nancy – Vesoul – Besançon – Pontarlier - Suisse) et le la RN19 (Langres – Vesoul – Belfort – Delle – Suisse)**
- **Un positionnement sur des marchés en forte croissance dans les pays émergents -> développement de l'exportation et de partenariats**
 - **Automobile en Inde et en Chine**
 - **L'horlogerie en Chine et à Hong-Kong**



Des atouts à valoriser

- **La proximité de centres de recherche d'importance**
 - FEMTO-ST avec plus de 350 chercheurs autour des microtechniques
 - Institut National de Recherche sur les Transport et la Sécurité (INRETS)
 - Centre de Transfert des Micro et Nanotechnologies (CTMN)
 - ...
- **Une main d'oeuvre qualifiée avec la proximité de centre de formation de qualité**
 - Université de Franche-Comté (UFC)
 - École Nationale Supérieure de Mécanique et des Microtechniques (ENSMM)
 - Université de Technologie de Belfort - Montbéliard (UTBM)